

CALENDRIER DES RENDEZ-VOUS



Vendredi 3 décembre			
18h30 - 21h	Before		• • • • •
Samedi 4 décembre			
11h - 12h	Visite guidée <i>Le secret du masque</i> - à partir de 6 ans	Plateau des collections	• • • • •
11h - 13h	Atelier <i>Destination musique</i> - à partir de 9 ans	Salles d'ateliers 2 et 3	• • • • •
	Atelier <i>Les experts</i> - à partir de 9 ans	Salle d'ateliers 1	• • • • •
11h30 - 12h30	Visite contée <i>Baba</i> - à partir de 3 ans	Galerie Jardin	• • • • •
14h30 - 16h	Atelier <i>Peindre le Rêve</i> - à partir de 6 ans	Salles d'ateliers 2 et 3	• • • • •
	Atelier <i>Danse avec les Sioux</i> - à partir de 6 ans	Salle de cours 2	• • • • •
15h - 16h	Visite contée <i>Amériques</i>	Plateau des collections	• • • • •
15h - 16h30	« Braillons ensemble »	Salon de lecture J. Kerchache	• • • • •
16h - 17h30	Visite guidée de « La Rivière »	Plateau des collections	• • • • •
19h - 20h30	Projection du film <i>Benda Bilili !</i>	Salle de cinéma	• • • • •
Dimanche 5 décembre			
11h30 - 12h30	Visite contée <i>Asie</i>	Plateau des collections	• • • • •
14h - 15h30	Visite guidée <i>Baba Bling</i>	Galerie Jardin	• • • • •
15h - 16h	Vous avez des questions ?	Plateau des collections	• • • • •
15h - 16h30	<i>L'aventure d'une œuvre</i>	Salon de lecture J. Kerchache	• • • • •
16h30 - 18h30	Projection du film <i>Benda Bilili !</i> En présence des réalisateurs	Salle de cinéma	• • • • •
Lundi 6 décembre			
14h - 16h	Culture et santé - Rencontres	Théâtre C. Lévi-Strauss	• • • • •
16h30 - 17h30	Remise du prix « Étoiles de la Culture »	Théâtre C. Lévi-Strauss	• • • • •
17h45 - 19h30	Présentation de l'exposition <i>Sur les pas des héros</i>	Théâtre C. Lévi-Strauss	• • • • •
Mardi 7 décembre			
14h	Projection Festival Retour d'Image : <i>La petite vendeuse de soleil</i> de D. Mambety (1998)	Salle de cinéma	• • • • •
17h - 18h	Conférence Ethnomusicologie	Salle de cinéma	• • • • •
Mercredi 8 décembre			
15h - 16h	Visite contée <i>Autour du monde</i>	Plateau des collections	• • • • •
Jeudi 9 décembre			
18h	Projection Festival Retour d'Image : <i>Un Héros</i> , de Z. Gamboa (2005)	Salle de cinéma	• • • • •
19h - 20h30	Lecture partagée dans le noir	Salon de lecture J. Kerchache	• • • • •
Vendredi 10 décembre			
16h	Projection Festival Retour d'Image : <i>Une Fenêtre ouverte</i> , de K. Sylla (2005) puis Table ronde	Salle de cinéma	• • • • •
Samedi 11 décembre			
11h - 12h30	Atelier <i>Poupées secrètes</i>	Salles d'ateliers 2 et 3	• • • • •
11h30 - 12h30	Visite contée <i>Singapour</i>	Galerie Jardin	• • • • •
14h30 - 16h	Atelier <i>Danse indienne</i>	Salle de cours 2	• • • • •
15h - 16h	Visite contée <i>Océanie</i>	Plateau des collections	• • • • •
15h - 16h30	Visite guidée <i>Baba Bling</i> - lecture labiale	Galerie Jardin	• • • • •
17h - 18h30	Témoignage « Mille mains dans un monde »	Salon de lecture J. Kerchache	• • • • •
17h	Projection Festival Retour d'Image : <i>Teza</i> , d'H. Guérïma (2010)	Salle de cinéma	• • • • •
Dimanche 12 décembre			
11h30 - 12h30	Visite contée <i>Maghreb</i>	Plateau des collections	• • • • •
14h - 15h30	Visite <i>Baba Bling</i> - Tactile	Galerie Jardin	• • • • •
14h	Projection Festival Retour d'Image : <i>Gombélé l'Albinos</i> , d'I. T. de Brahima (2003) <i>Si longue que soit la nuit</i> , de G. D. Yaméogo (2003) puis remise des prix du Festival	Théâtre C. Lévi-Strauss	• • • • •
15h - 16h	Vous avez des questions ?	Plateau des collections	• • • • •
16h - 17h30	Rencontre avec H. Guiot dans le cadre de l'exposition <i>Lapita</i>	Plateau des collections	• • • • •

* **ET AUSSI...** Du 07 au 17 décembre 2010 : Projet Muséo - Pour les groupes d'enfants sourds de 8 à 12 ans.

* **musée du quai Branly** 37 quai Branly - 218 rue de l'Université 75007 Paris

Horaires: mardi, mercredi et dimanche de 11h à 19h. Jeudi, vendredi et samedi de 11h à 21h. Fermé le lundi, sauf pendant les petites vacances scolaires - Accueil téléphonique : 01 56 61 70 00 - Informations et documentation spécifiques pour les visiteurs en situation de handicap : www.quaibrantly.fr - Conseils et informations personnalisés : accessibilite@quaibrantly.fr

www.quaibrantly.fr

Légendes des photos de couverture, de haut en bas et de gauche à droite: Visite de personne à mobilité réduite sur le plateau des collections © musée du quai Branly, photo Pomme Célaré / Le plateau des collections. La Rivière, parcours tactile réalisé grâce au mécénat de Schneider Electric © musée du quai Branly, photo Nicolas Borel / Détail du parcours muséographique tactile et multimédia de la « Rivière », réalisé grâce au mécénat de Schneider Electric © musée du quai Branly, photo Nicolas Borel / L'audioguide du musée © musée du quai Branly, photo Caroline Rose / Séances de contes partagées dans le noir © musée du quai Branly, photo Jacques Rostand / Parcours à travers le jardin pour accéder au musée © musée du quai Branly, photo Pomme Célaré

★ musée du quai Branly

LÀ OÙ DIALOGUENT LES CULTURES



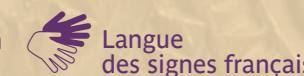
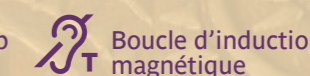
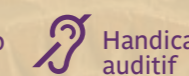
SEMAINE DE L'ACCESSIBILITÉ au musée du quai Branly

Visites • Ateliers • Projections • Conférences

en accès libre et gratuit

www.quaibrantly.fr

03/12/10 – 12/12/10



À partir du 3 décembre, journée internationale des personnes handicapées, le musée du quai Branly organise une semaine d'activités, en accès libre et gratuit, pour faire découvrir au public les nombreuses offres et animations culturelles ainsi que les dispositifs d'accompagnement proposés tout au long de l'année aux visiteurs en situation de handicap.

Le musée du quai Branly ★ une cité culturelle accessible à tous

Depuis sa création, le musée du quai Branly développe l'accessibilité dans le respect des exigences de la loi du 11 février 2005, pour l'égalité des droits et des chances et la participation citoyenne des personnes handicapées. À ce titre, il met en œuvre une politique intégrant l'ensemble des impératifs concernant l'accessibilité pour tous les types de handicap (handicaps moteur,

visuel, auditif, mental ou psychique). Cet engagement mobilise les équipes du musée en concertation avec les associations représentatives des différents publics en situation de handicap et se traduit par une politique active : aménagement des espaces, dispositifs d'aide à la visite, diversification de l'offre culturelle, etc.



Des projets novateurs ★

À l'occasion de la semaine de l'accessibilité le musée inaugure trois projets menés à bien grâce à la générosité des mécènes.

La publication de l'Imagier sensoriel du musée du quai Branly

Conçu pour les personnes en situation de handicap visuel et leurs accompagnateurs, cet ouvrage présente les illustrations de 16 chefs-d'œuvre – reproduites en couleur et retraitées en planches gaufrées en reliefs – pour faire découvrir la richesse formelle des objets des collections ethnographiques (Afrique, Asie, Océanie, Amériques) et la variété des matériaux qui les composent.

30 pages, CD audio-description, (version tactile et braille) 30 € environ. Avec le mécénat de la Fondation Orange.

De nouveaux dispositifs tactiles sur le plateau des collections

14 œuvres du musée reproduites en bas-relief ou en volume, exposées par roulement sur 5 lutrins, prennent place de façon permanente dans «La Rivière». Des informations transcrites en gros caractères (français et anglais), ainsi qu'en braille, accompagnent la découverte tactile de ces œuvres. Pour chaque panneau, deux casques apportent un contenu audio et musical qui permet de lire l'objet et de le situer dans son contexte.

Avec le mécénat du groupe Alain Mikli International. Visite guidée de «La Rivière» avec le guide vidéo du musée en LSF pour sourds et mal-entendants © musée du quai Branly, photo Pomme Célaré / La rampe d'accès au plateau des collections © musée du quai Branly, photo Pomme Célaré / Le plateau des collections. Détail de «La Rivière», parcours muséographique réalisé grâce à Schneider Electric © musée du quai Branly, photo Nicolas Borel

La rénovation de la table tactile située à l'entrée principale du jardin

Complétée par des plans simplifiés, fortement contrastés en couleur et légendés en gros caractères, la table d'orientation offre ainsi un meilleur confort de repérage aux visiteurs, non-voyants, malvoyants, ainsi qu'à leurs accompagnants.

Avec le soutien de la Mutuelle Intégrance.

Le programme de la semaine de l'accessibilité ★

SOIRÉE BEFORE

Les Before associent de façon festive performances, démonstrations et ateliers. Ce BEFORE exceptionnel est placé sous le signe de la mixité de tous les publics, autour de la danse et de la musique.

RENDEZ-VOUS

Au salon de lecture Jacques Kerchache

«Braillons ensemble»

Autour du livre tactile *La culotte de Boubou* : une sensibilisation au handicap visuel, et une initiation au braille, par une éducatrice jeunes enfants spécialisée de l'association «Les doigts qui rêvent».

L'Aventure d'une œuvre

Ce rendez-vous dans la pénombre, animé par un conférencier de l'association «Percevoir», permet au public non-voyant la découverte tactile d'œuvres autour du fac-similé d'un objet des collections.

Lecture partagée dans le noir

Dans le salon plongé dans l'obscurité, des textes en braille, en lien avec les collections du musée, sont lus par des non-voyants. Cette activité conçue en partenariat avec l'association «Percevoir» est ouverte à tous.

Témoignage

«Mille mains dans un monde»

Trois jeunes femmes sourdes racontent leur voyage au Brésil et en Argentine à la découverte de la culture, des modes de vie et des langues des signes de ces pays.

Rencontre

Avec Hélène Guiot, ethno-archéologue, pour aborder l'exposition temporaire *Lapita, ancêtres océaniques* (jusqu'au 9 janvier).

ATELIERS

Durée environ 1h30

Le Projet Muséo

Accessible aux enfants sourds de 8 à 12 ans L'atelier Muséo associe technologies tactiles, vidéo et pédagogie visuelle pour une découverte interactive des objets et des cultures représentés au musée. Cette expérimentation multimédia est pilotée par l'association «Signe de sens». Sur réservation à accessibilite@quaibrantly.fr

Atelier Destination musique

Famille avec enfants à partir de 9 ans

La découverte d'autres cultures par le chemin des sons et des musiques qui rythment la vie des hommes.

Atelier Les experts

Famille avec enfants à partir de 9 ans

Les enfants jouent aux ethnologues pour identifier un objet mystérieux sorti des réserves du musée et lui attribuer une place dans les vitrines du musée.

Atelier Danse avec les Sioux

Famille avec enfants à partir de 6 ans

La découverte des indiens d'Amérique du Nord à travers la légende de Bison Blanc et le langage corporel.

Atelier Peindre le rêve

Famille avec enfants à partir de 6 ans

Les enfants peignent leur propre «rêve» en s'inspirant des œuvres des aborigènes d'Australie et des mythes qui leur donnent sens.

Atelier Poupées secrètes

Famille avec enfants à partir de 6 ans

L'observation des fabuleuses marionnettes d'Océanie donne des idées aux enfants pour façonner des personnages fantastiques.

Atelier Danse indienne

Famille avec enfants à partir de 6 ans

La déesse aux serpents du Bengale, sa légende et ses gestes initient à la danse indienne.

VISITES CONTÉES

Durée 1h

Visite contée de l'exposition temporaire *Baba Bling, signes intérieurs de richesse à Singapour* (jusqu'au 30 janvier 2011)

Famille avec enfants à partir de 3 ans

Comment une communauté d'immigrés chinois, les Peranakan, a créé une culture unique en s'imprégnant des influences, coutumes et croyances de son pays d'adoption.

Visites contées

du plateau des collections

Les récits des conteurs accompagnent la visite des collections selon les thématiques géographiques (Afrique, Asie, Océanie, Amériques). Au cours de ces visites, des objets tactiles circulent de main en main pour accompagner l'imaginaire des enfants, et en particulier des enfants déficients visuels. La visite *Autour du monde* permet aux enfants (dès 3 ans) de découvrir les sonorités des quatre continents, en histoires et en chansons.

VISITES GUIDÉES

Durée 1h30

Le secret du masque

Famille avec enfants à partir de 6 ans

Masques de danse, de guérison ou d'exorcisme : un parcours pour initier les enfants aux mystères des esprits.

Visite guidée de l'exposition *Baba Bling*

Visite basée sur le toucher et le descriptif.

VOUS AVEZ DES QUESTIONS ?

Ce rendez-vous gratuit des dimanches après-midi permet aux visiteurs de poser librement leurs questions sur les objets et leur provenance, lors d'une discussion informelle d'une heure sur le plateau des collections.

PROJECTIONS DE FILMS

Benda Billili ! en présence des réalisateurs le 05/12

Avertissement familles : la description de la vie d'enfants des rues peut ne pas convenir à un visionnage par des jeunes enfants.

Le film de Renaud Barret et Florent de La Tullaye raconte le parcours, des premières répétitions à leur triomphe dans les festivals du monde entier, d'un groupe de musiciens originaires de Kinshasa et atteints de poliomyélite.

Le Festival Retour d'Image cinéma des différences

Un retour d'image en territoires africains Audio-description et sous-titrage des films, interprétariat des échanges en langue des signes.

Comment des personnages, touchés par des singularités physiques ou mentales, sont-ils mis en scène dans les cinématographies d'Afrique ?

C'est sous cet angle inédit, afin d'élargir nos perceptions de l'altérité, que le musée s'associe au festival Retour d'Image pour proposer cinq séances de cinéma, en présence de réalisateurs, une table ronde et la remise d'un Prix du Public Jeune.

DÉBATS ET CONFÉRENCES

Culture et Santé

Sous le haut patronage de Frédéric Mitterrand, ministre de la Culture et de la Communication, avec le soutien de la Fondation Réunica Prévoyance.

Tables rondes, réflexions, témoignages et débats sur le questionnement «Créativité artistique. Quels apports pour la santé ?». Les rencontres sont animées par le Docteur Jean Charles Pascal, Psychiatre des Hôpitaux et la journaliste Catherine Matausch.

En ouverture des rencontres, projection du film *Les artistes de Jean Wier* (Bernard Tremège, 2009) en présence du réalisateur.

Remise du prix «Étoile de la Culture» par la Fondation Réunica Prévoyance, à une association ayant mené en 2009 - 2010 des projets culturels innovants.

Présentation de l'exposition *Sur les pas des héros* - Œuvres originales réalisées par les patients de l'Établissement Public de Santé Erasme d'Antony, à la suite de promenades dans les musées sur la thématique du Héros. Inscription obligatoire à fondationreunica@reunica.com, dans la limite des places disponibles.

Conférence Ethnomusicologie

Rencontre avec Julien Jugand, membre du Centre de Recherche en Ethnomusicologie. La découverte du travail des ethnomusicologues, à travers les musiques de l'Inde.



Handicap moteur



Handicap visuel



Handicap mental



Handicap auditif



Boucle d'induction magnétique



Langue des signes française



Famille



Before et Atelier



Visite



Projection



Conférence - Rencontres